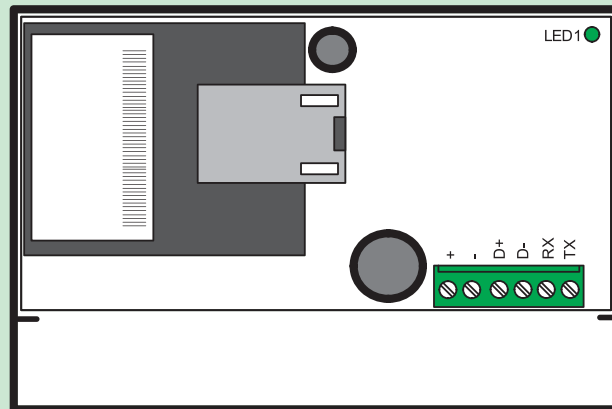


FT SK9072



**Simple Key**

TCP/IP – RS485 converter Art. SK9072
Convertisseur TCP/IP – RS485 Art. SK9072
Omzetter TCP/IP - RS485 Art. SK9072
Convertidor TCP/IP – RS485 art. SK9072

Assistenza tecnica Italia 0346/750090
Commerciale Italia 0346/750091

Technical service abroad (+39) 0346750092
Export department (+39) 0346750093

 **Comelit**[®]
GROUP S.P.A.
INVENTING INNOVATION

EN WARNINGS

- Install the equipment by carefully following the instructions given by the manufacturer and in compliance with the standards in force.
- All equipment must only be used for the purposes for which it was designed. The COMELIT GROUP s.p.a. disclaims all responsibility in the event of misuse of the equipment, for modifications made by other people for whatever reason and for using non-original accessories and materials.
- All the products comply with the requirements of Directive 2006/95/CE (which replaced Directive 73/23/EEC and subsequent amendments). This is proven by the CE mark on the products.
- Do not put the riser wires near the supply cables (230/400 v)

FR AVERTISSEMENTS

- Effectuer l'installation en suivant scrupuleusement les instructions fournies par le constructeur et conformément aux normes en vigueur.
- Tous les appareils doivent être strictement destinés à l'emploi pour lesquels ils ont été conçus. La société COMELIT GROUP s.p.a. décline toute responsabilité en cas de mauvais usage des appareils, pour des modifications effectuées par d'autres personnes pour n'importe quelle raison et pour l'utilisation d'accessoires et matériaux non d'origine.
- Tous les produits sont conformes aux prescriptions de la directive 2006/95/CE (qui remplace la directive 73/23/CEE et amendements successifs). Cela est attesté par la présence du marquage CE sur les produits.
- Eviter de placer les fils de montants à proximité des câbles d'alimentation (230/400 v)

NL WAARSCHUWING

- Volg de instructies van de fabrikant nauwkeurig en installeer de materialen volgens de plaatselijk geldende normen.
- Alle componenten mogen alleen gebruikt worden voor de doeleinden waarvoor ze zijn ontworpen. COMELIT GROUP s.p.a. is niet verantwoordelijk voor oneigenlijk gebruik van de apparatuur, voor wijzigingen die om welke reden dan ook door derden zijn aangebracht, en voor het gebruik van accessoires en materialen die niet door de fabrikant zijn aangeleverd.
- Alle producten voldoen aan de eisen van de richtlijn 2006/95/EG (die de richtlijn 73/23/EEG en latere wijzigingen vervangt). Dit wordt bevestigd door het CE-label op de producten.
- Monteer de aders van de stamleiding niet in de nabijheid van voedingskabels (230/400V).

ES ADVERTENCIAS

- La instalación se ha de efectuar en conformidad con las normas vigentes, siguiendo atentamente las instrucciones suministradas por el fabricante.
- Todos los aparatos deben estar destinados exclusivamente al uso para el cual han sido contruidos. COMELIT GROUP s.p.a. declina toda responsabilidad por el uso impropio de los aparatos, por cambios efectuados por terceros por cualquier motivo o finalidad y por el uso de accesorios y materiales no originales.
- Todos los productos son conformes a los requisitos de las Directivas 2006/95/CE (que sustituye la Directiva 73/23/CEE y sucesivas enmiendas) como demuestra la presencia de la marca CE en ellos.
- No poner los cables de la columna montante cerca de los cables de alimentación (230/400V).

General introduction

The SK9072 converter is used to connect the SIMPLEKEY range access control units to an Ethernet network in order to communicate using the TCP/IP protocol.

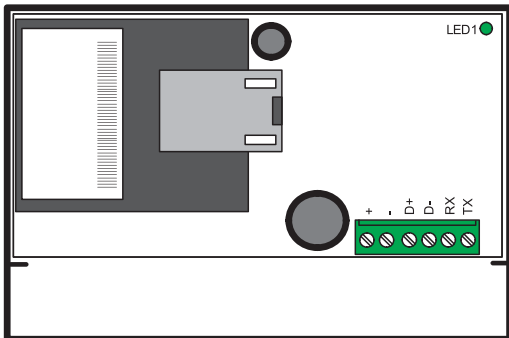
Important : To ensure that the network works properly, it is necessary to give each converter an address in the IPV4 format.

If they are installed on a network shared with other equipment, the network administrator must provide a range of available addresses reserved for use with the system.

Layout of the electronic card

The card is made up of:

- an RJ45 connector
- a terminal block to connect the RS485 bus and for the power supply
- a warning LED



Description of terminals

- + : -12 v dc power supply
- : +12 v dc power supply
- D+ : RS485 output
- D- : RS485 output
- RX : not used
- TX : not used

Connection

It is possible to network up to 255 units in one system. 2 configurations are possible:

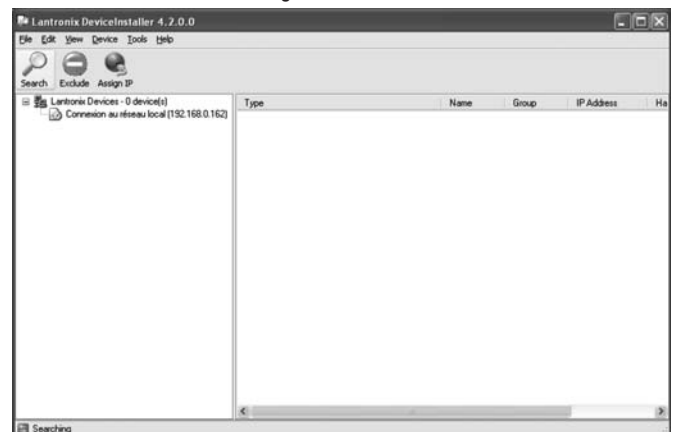
- An Ethernet TCP/IP network by adding an SK9072 converter to the access control unit >- a maximum of 254 units
Keep the default value of the logical access control unit address.
- Mixed network: Ethernet TCP/IP over several branches (with the SK9072 converter) then the RS485 wired cabling on each branch - a maximum of 32 units per branch, 255 units in total
The units must be addressed from 1 - 32 on each branch.

For detailed use of the functions please refer to the SIMPLEKEY ADVANCED software instructions

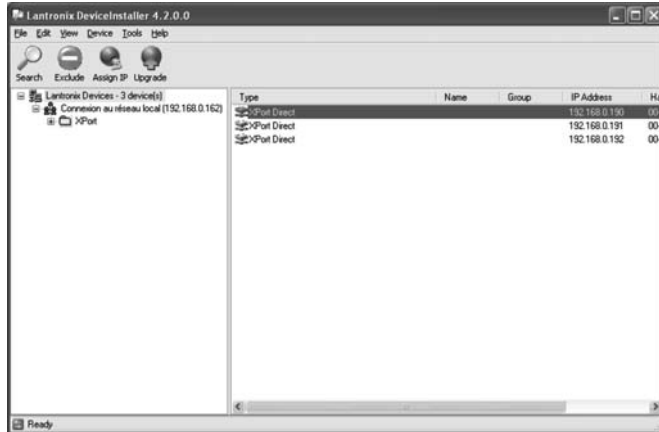
Programming IP addresses

1. Install the Lantronix DeviceInstaller software that comes with the converter CD.
2. Launch the Lantronix DeviceInstaller program.

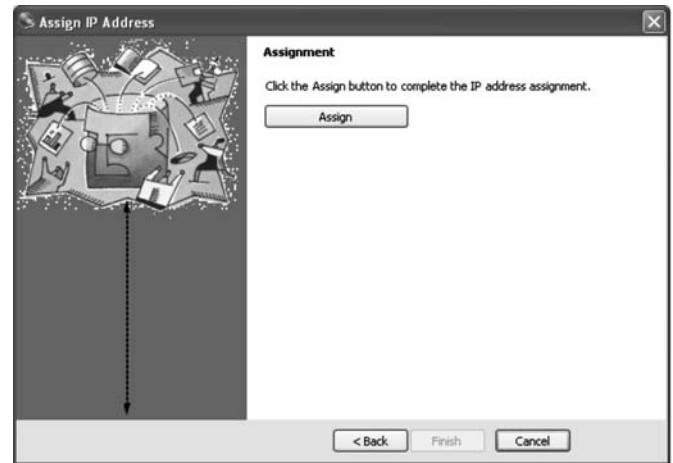
Click on "Search" after connecting the converters to the Ethernet network.



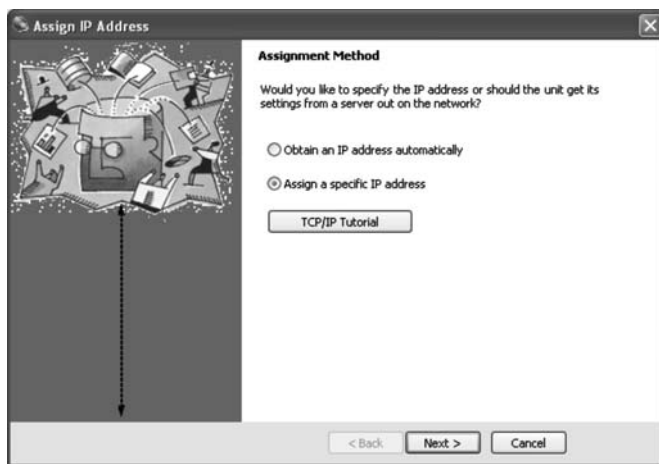
Once the products have been found, select the first one and click on "Assign IP".
 N.B.: To identify the converters physically, compare the MAC address registered for the products and the one that is displayed on the screen(xx-xx-xx-xx-xx-xx).



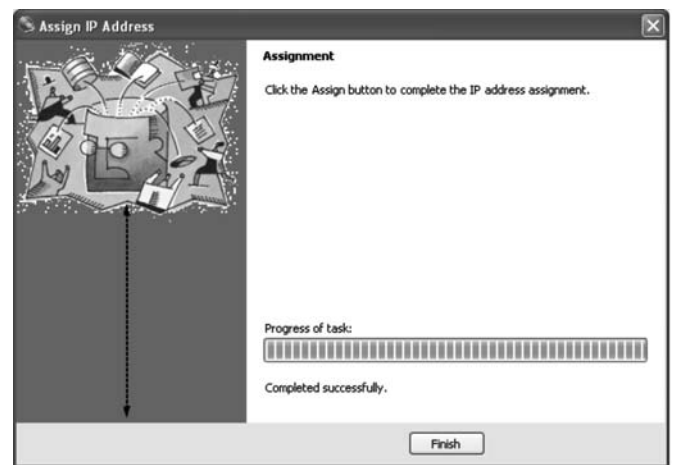
The software will check whether the address is free. Then click on "Assign".



Check "Assign a specific IP address" and click on "Next".

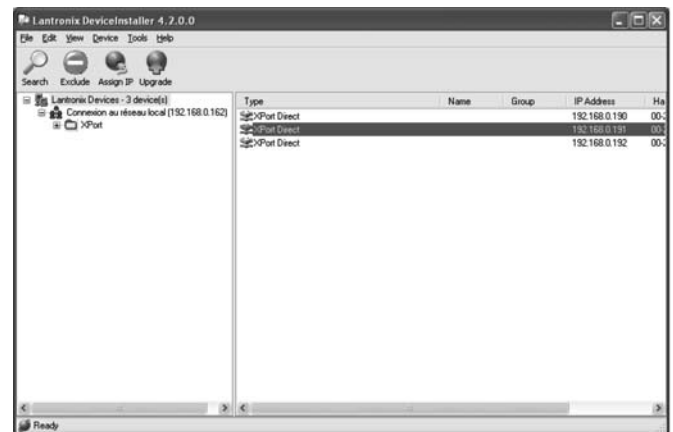
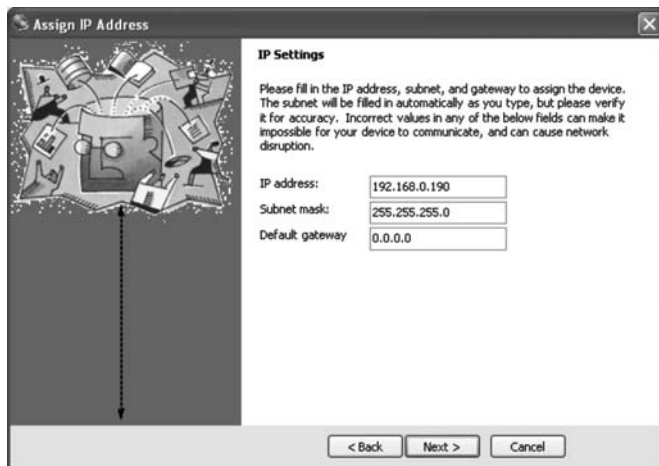


Click on Finish



Repeat the operation with the other converters.

Fill in the IP address from the reserved range (e.g. 192.168.0.190) then click on "Next". Leave the default values in the other fields.



Technical characteristics

- Power consumption: 70 mA
- Operating temperature: -10°C - +55°C
- Operating voltage: 12 - 24 v dc
- Dimensions (H X L X D): 55 x 85 x 20 mm

ENGLISH

Présentation générale

Le convertisseur SK9072 permet de relier les modules de contrôle d'accès de la gamme SIMPLEKEY sur un réseau Ethernet afin de communiquer suivant le protocole TCP/IP.

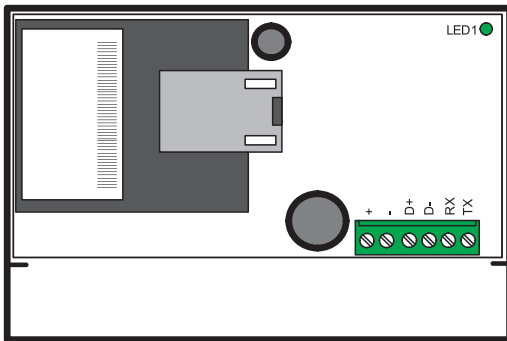
Important : Pour assurer le fonctionnement du réseau, il est nécessaire de paramétrer chaque convertisseur avec une adresse au format IPV4.

En cas d'installation sur un réseau partagé avec d'autres équipements, l'administrateur réseau doit fournir une plage d'adresses disponibles et réservées à l'usage du système.

Présentation de la carte électronique

La carte est composée :

- d'un connecteur RJ45
- d'un bornier pour le raccordement du bus RS485 et de l'alimentation
- d'une led témoin



Description des bornes

- + : alimentation -12 v dc
- : alimentation +12 v dc
- D+ : sortie RS485
- D- : sortie RS485
- RX : non utilisé
- TX : non utilisé

Raccordement

Il est possible de raccorder jusqu'à 255 modules en réseau sur une installation. 2 configurations sont possibles :

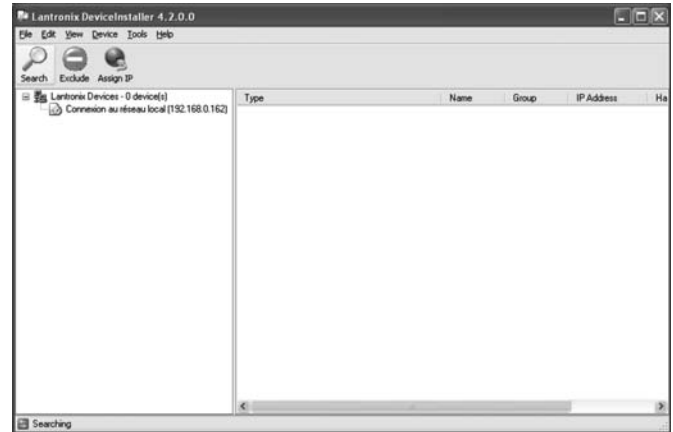
- Réseau Ethernet TCP/IP en ajoutant sur chaque module de contrôle d'accès le convertisseur SK9072 - 254 modules maximum
Laisser l'adresse logique du module contrôle d'accès sur sa valeur par défaut
- Réseau mixte : Ethernet TCP/IP sur plusieurs dérivations (avec le convertisseur SK9072) puis câblage filaire RS485 sur chaque dérivation - 32 modules maximum par dérivation, 255 modules au total
Les modules doivent être adressés de 1 à 32 sur chaque dérivation.

Pour l'utilisation détaillée des fonctions, reportez-vous aux instructions du logiciel SIMPLEKEY ADVANCED

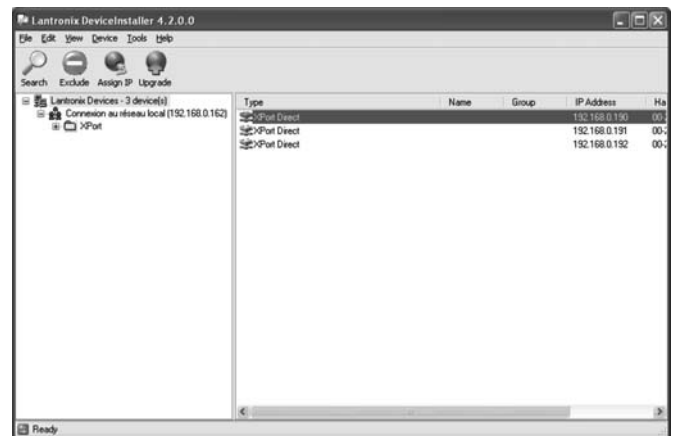
Programmation des adresses IP

1. Installer le logiciel Lantronix DeviceInstaller présent sur le CD accompagnant le convertisseur.
2. Lancer le programme Lantronix DeviceInstaller

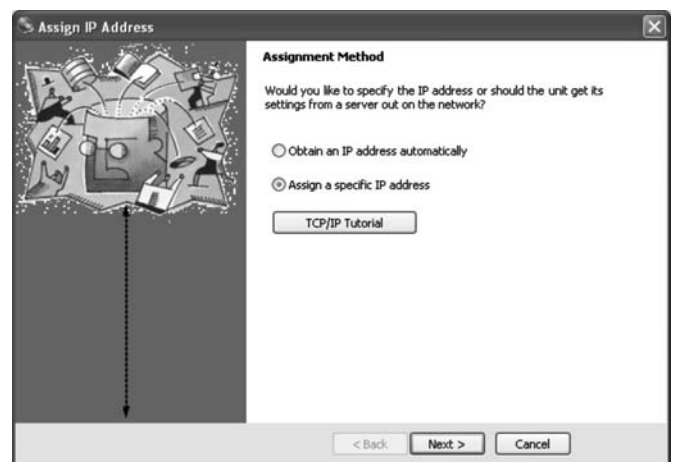
Cliquez sur « Search » après avoir raccordé les convertisseurs sur le réseau Ethernet



Une fois les produits trouvés, choisissez le premier et cliquez sur « Assign IP »
Nota : Pour identifier physiquement les convertisseurs, comparez l'adresse MAC inscrite sur les produits et celle qui s'affiche à l'écran (xx-xx-xx-xx-xx-xx)



Cochez « Assign a specific IP address » et cliquez sur « Next »



Algemene informatie

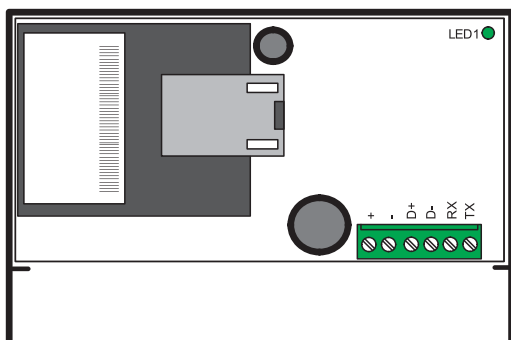
Met de omzetter SK9072 kunnen toegangscontrolemodulen uit de SIMPLEKEY-lijn worden aangesloten op een Ethernet-netwerk om te kunnen communiceren volgens het TCP/IP-protocol.

Belangrijk: Voor een correcte werking van het netwerk moet voor elke omzetter een adres worden ingesteld met het formaat IPV4. Bij installatie in een gedeeld netwerk met andere inrichtingen, moet de netwerkbeheerder een adressenbereik ter beschikking stellen dat uitsluitend voor het systeem bestemd en gereserveerd is.

Beschrijving van de elektronische kaart

De kaart bestaat uit:

- een connector RJ45
- een aansluitblok voor het aansluiten van een bus RS485 en de voeding
- een waarschuwingsled



Beschrijving van de klemmen

- + : voeding -12 v dc
- : voeding +12 v dc
- D+: uitgang RS485
- D-: uitgang RS485
- RX: vrij
- TX: vrij

Aansluiting

Er kunnen per installatie maximaal 255 modulen in een netwerk worden aangesloten. 2 configuraties zijn mogelijk:

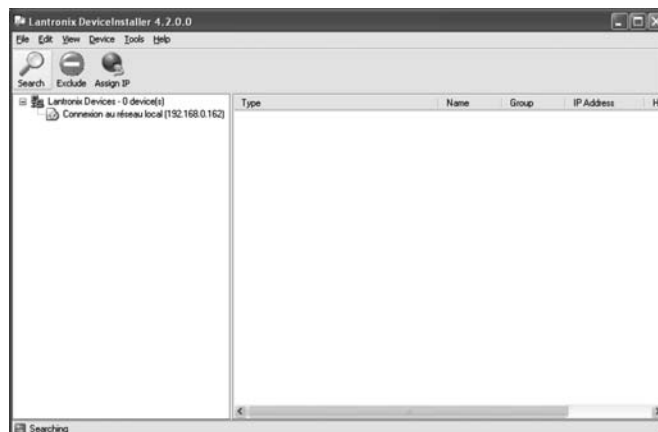
- Ethernet TCP/IP-netwerk, met toevoeging aan elke toegangscontrolemodule van de omzetter SK9072 - 254 modulen als maximum
Laat het logisch adres van de toegangscontrolemodule op de standaardinstelling staan.
- Gemengd netwerk: Ethernet TCP/IP over meerdere aftakkingen (met de omzetter SK9072), vervolgens bekabeld RS485 over elke aftakking - 32 modulen als maximum per aftakking, 255 modulen in totaal
De modulen moeten zijn geadresseerd van 1 tot 32 op elke aftakking.

Raadpleeg de aanwijzingen van de SIMPLEKEY ADVANCED-software voor specifiek gebruik van de functies.

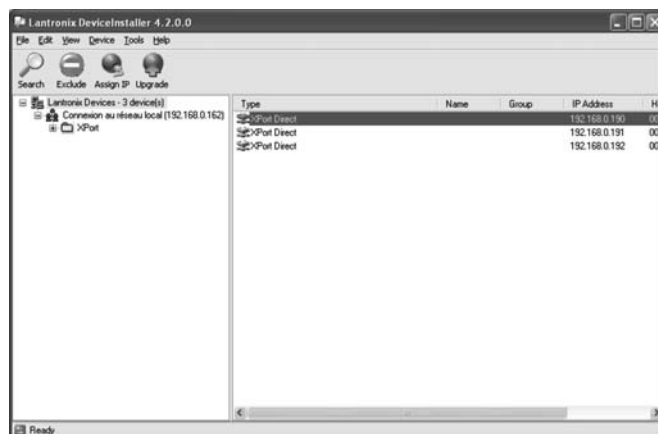
Programmeren van IP-adressen

1. Installeer de Lantronix DeviceInstaller-software die op de CD staat die bij de omzetter wordt geleverd.
2. Start het programma Lantronix DeviceInstaller

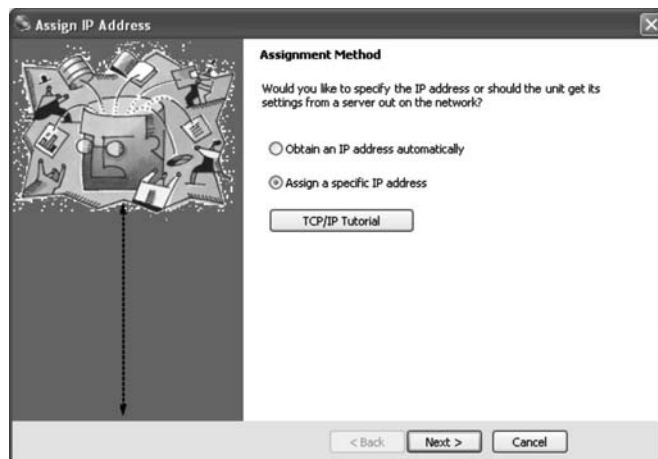
Klik op «Search» nadat de omzeters op het Ethernet-netwerk zijn aangesloten



Zijn de producten gevonden, kies dan het eerste en klik op «Assign IP»
Opmerking: Om de omzeters fysiek te identificeren moet het MAC-adres op de producten worden vergeleken met dat op het scherm (xx-xx-xx-xx-xx-xx)

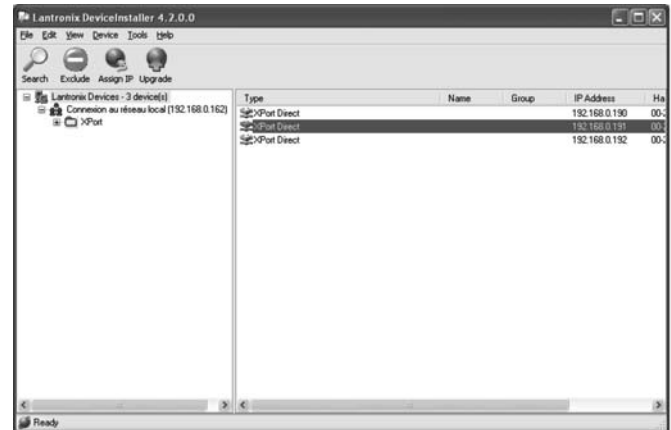
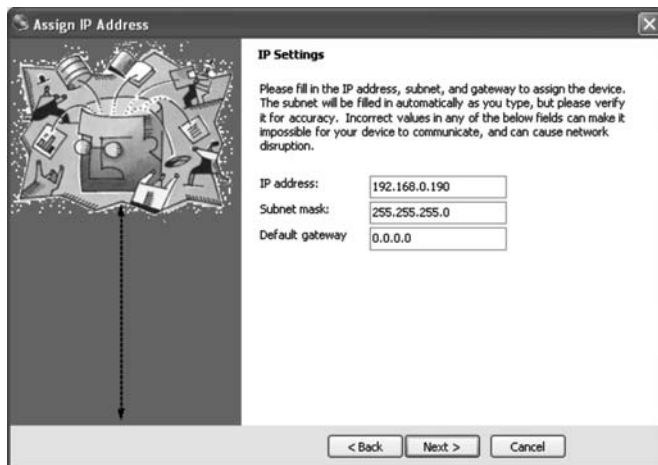


Vink «Assign a specific IP address» aan en klik op «Next»



Ken het IP-adres toe afhankelijk van het gereserveerde bereik (bijv. 192.168.0.190) en klik op «Next»
Laat in de andere velden de standaardwaarden staan

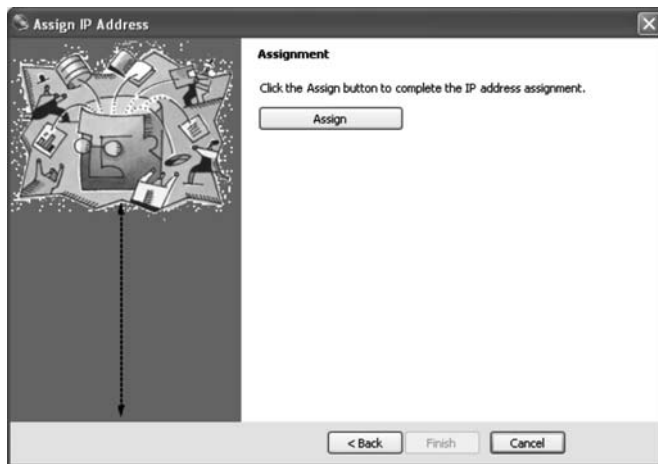
Doe hetzelfde bij de andere omzetter



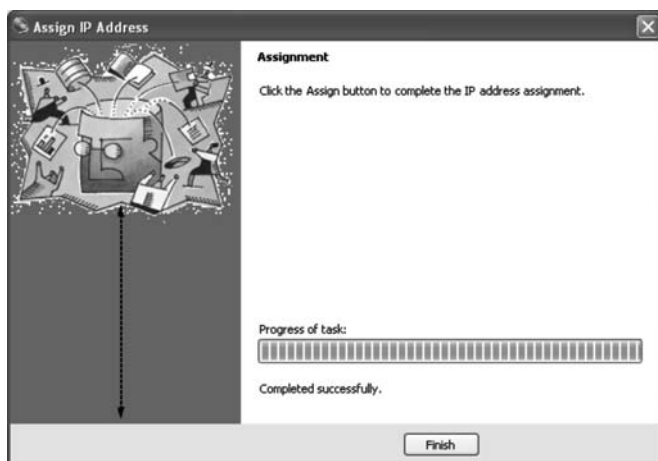
De software controleert of het adres vrij is. Klik vervolgens op «Assign»

Technische gegevens

- Verbruik: 70 mA
- Bedrijfstemperatuur: -10°C tot +55°C
- Bedrijfsspanning: 12 tot 24 V dc
- Afmetingen (h x l x d): 55 x 85 x 20 mm



Klik op Finish



Descripción general

El convertidor SK9072 permite conectar los módulos de control de accesos de la gama SIMPLEKEY a una red Ethernet para poder comunicar mediante el protocolo TCP/IP.

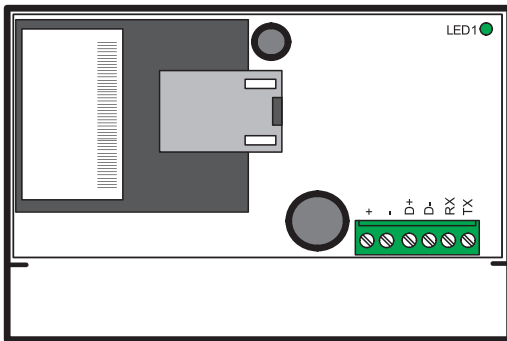
Importante: para asegurar el funcionamiento de la red, es necesario asignar a cada convertidor una dirección con formato IPV4.

En caso de instalación en un red compartida con otros equipos, el administrador de la red tiene que proporcionar un intervalo de direcciones disponibles y reservadas al sistema.

Descripción de la tarjeta electrónica

La tarjeta está formada por:

- un conector RJ45
- una regleta de conexiones para el bus RS485 y la alimentación
- un testigo luminoso



Descripción de los bornes

- + : alimentación -12 Vcc
- : alimentación +12 Vcc
- D+ : salida RS485
- D- : salida RS485
- RX : no se utiliza
- TX : no se utiliza

Conexión

Es posible conectar hasta 255 módulos en red en una instalación. Existen 2 configuraciones posibles:

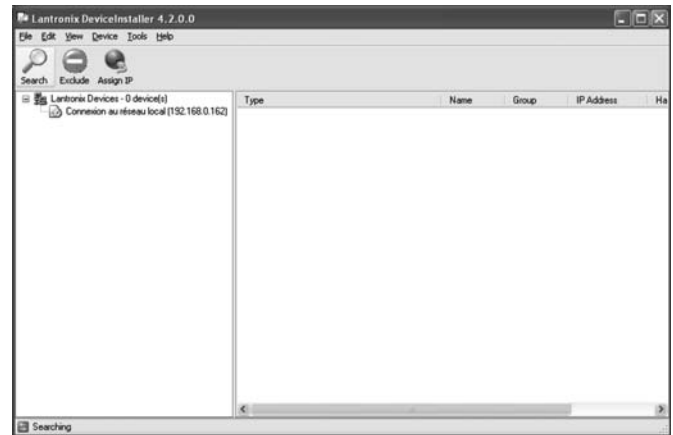
- Red Ethernet TCP/IP añadiendo, a cada módulo de control de accesos, el convertidor SK9072 - 254 módulos como máximo
Dejar la dirección lógica del módulo de control de accesos en el valor predefinido.
- Red mixta: Ethernet TCP/IP en varias derivaciones (con el convertidor SK9072) y cableado RS485 en cada derivación - 32 módulos como máximo por derivación y 255 módulos en total
Los módulos han de direccionarse de 1 a 32 en cada derivación.

Para el uso detallado de las funciones de transferencia, consultar las instrucciones del software SIMPLEKEY ADVANCED.

Programación de las direcciones IP

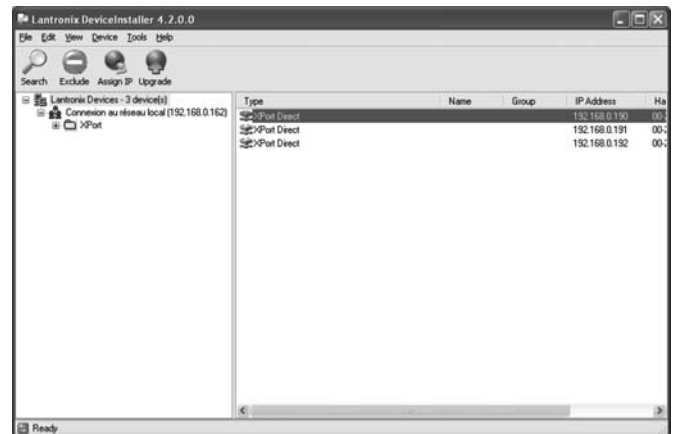
1. Instalar el software Lantronix DeviceInstaller que se encuentra en el CD suministrado con el convertidor.
2. Ejecutar el programa Lantronix DeviceInstaller.

Hacer clic en «Search» tras conectar los convertidores a la red Ethernet.

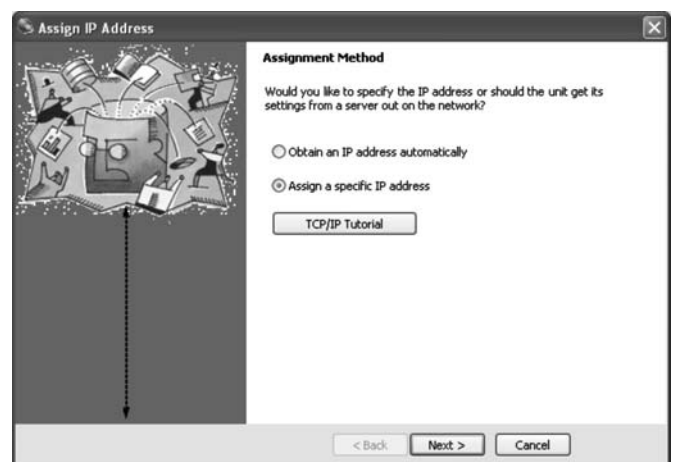


Cuando se hayan detectado los productos, seleccionar el primero y hacer clic en «Assign IP».

Nota: para identificar físicamente los convertidores, comparar la dirección MAC indicada en los productos con la que se visualiza en la pantalla (xx-xx-xx-xx-xx-xx).

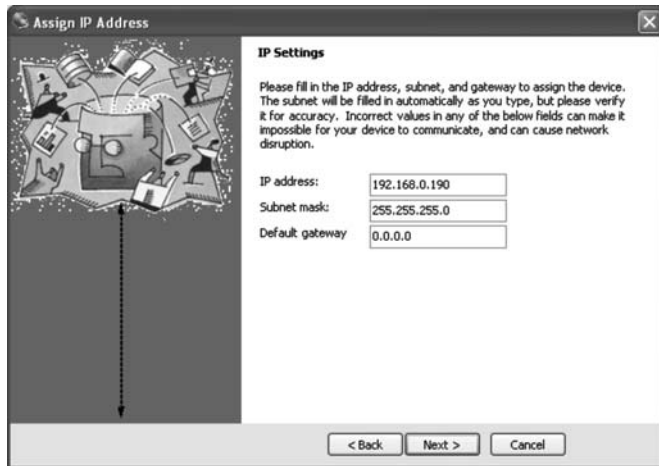


Seleccionar «Assign a specific IP address» y hacer clic en «Next».

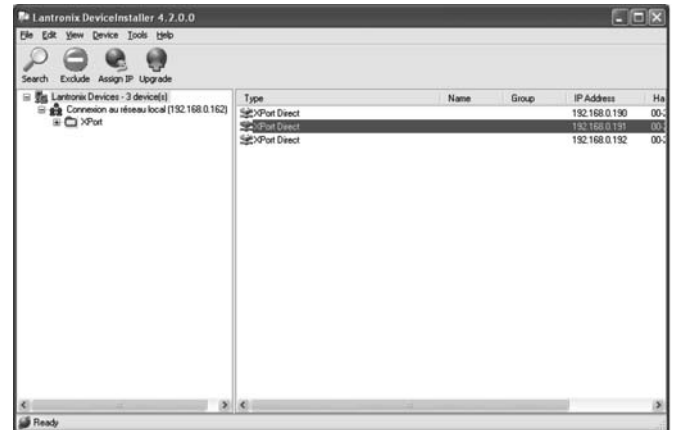


Asignar la dirección IP en función del intervalo reservado (por ejemplo, 192.168.0.190); luego, hacer clic en «Next».

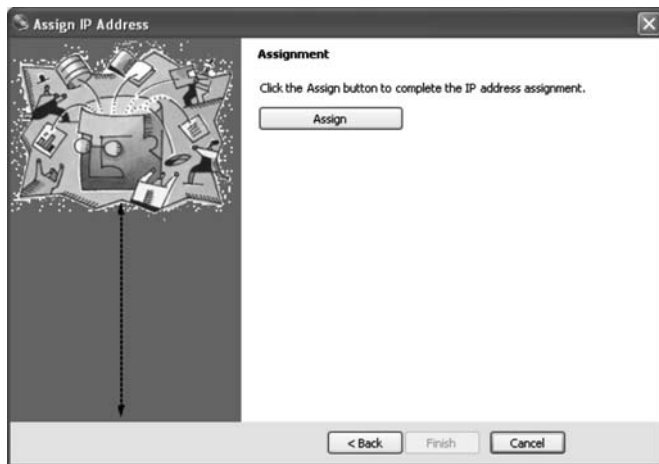
En los otros campos, dejar los valores predefinidos.



Repetir el proceso para los otros convertidores.



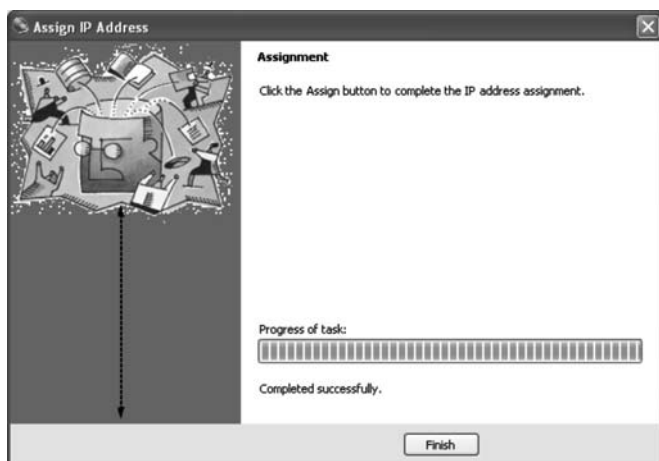
El software comprueba que la dirección esté libre. Luego, hacer clic en «Assign».

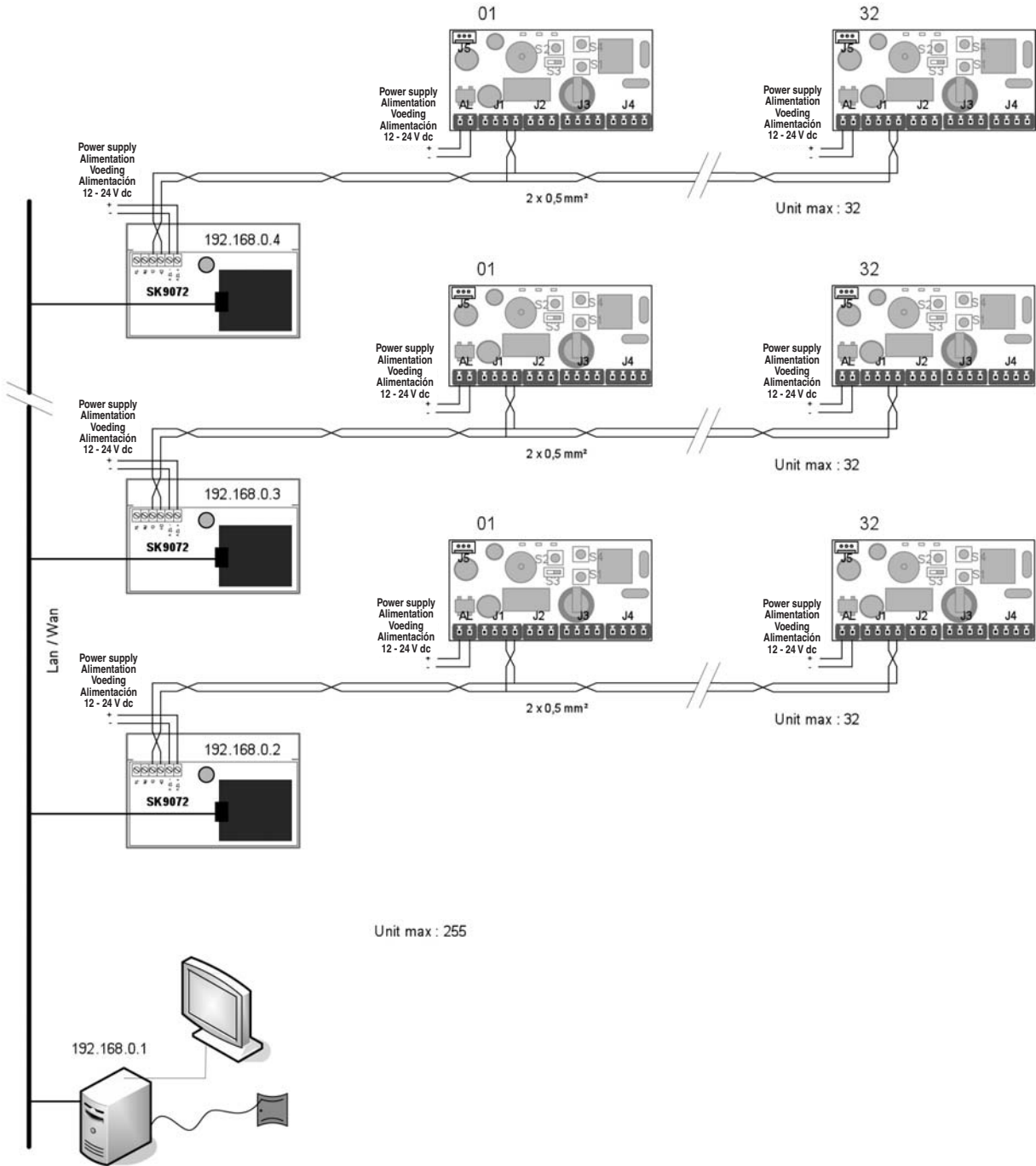


Características técnicas

- Consumo: 70 mA
- Temperatura de funcionamiento: -de 10°C a +55°C.
- Tensión de funcionamiento: de 12 a 24 Vcc
- Dimensiones (h x l x p): 55 x 85 x 20 mm

Hacer clic en Finish





Assistenza tecnica Italia 0346/750090
Commerciale Italia 0346/750091

Technical service abroad (+39) 0346750092
Export department (+39) 0346750093



[B] Comelit Group Belgium
Z.3 Doornveld 170 - 1731 Zellik (Asse)
Tel. 02 411 50 99 - Fax 02 411 50 97
www.comelit.be - info@comelit.be

[D] Comelit Group Germany GmbH
Brusseler Allee 23- 41812 Erkelenz
Tel. 00492431/90151-23 - 00492431/90151-24
Fax: 004990151-25
www.comelit.de - info@comelit.de

[E] Comelit Espana S.L.
Josep Estivill 67/69 - 08027 Barcelona
Tel. 932 430 376 - Fax 934 084 683
www.comelit.es - info@comelit.es

[F] Comelit Immotec
15, Rue Jean Zay - 69800 Saint Priest
Tel 04 72 28 06 56 - Fax 04 72 28 83 29
www.comelit.fr
Comelit.NH@wanadoo.fr

[GR] Comelit Hellas
9 Epiru str.
16452 Argiroupolis - Athens Greece
Tel. 210 99 68 605-6 - Fax 210 99 45 560
www.comelit.gr - telergo@otenet.gr

[I] Comelit Piemonte
Str. Del Pascolo 6/E
10156 Torino
Tel e Fax 011 2979330
www.comelit.eu
gino.bruceri@comelit.it
roberto.tani@comelit.it
luca.merlo@comelit.it

[I] Comelit Sud S.r.l.
Via Corso Claudio, 18
84083 Castel San Giorgio (Sa)
Tel. 081 516 2021 - Fax 081 953 5951
www.comelit.eu - info@comelitsud.it

[IRL] Comelit Ireland
Suite 3 Herbert Hall
16 Herbert Street - Dublin 2
Tel. +353 (0) 1 619 0204
Fax. +353 (0) 1 619 0298
www.comelit.ie - info@comelit.ie

[NL] Comelit Nederland BV
Aventurijn 220 - 3316 LB Dordrecht
Tel 078 65 11 201 - Fax: 078 61 70 955
www.comelit.nl - info@comelit.nl

[RC] Comelit (Shanghai) Electronics Co., Ltd
5 Floor No. 4 Building No.30 Hongcao Road
Hi-Tech Park Caohejing, Shanghai, China
Tel. 0086-21-64519192/9737/3527
Fax. 0086-21-64517710
www.comelit.com.cn
comelit@comelit.com.cn

[SG] Comelit Group
Singapore Representative Office
54 Genting Lane, Ruby Land Complex
Blk 2, #06-01 - Singapore 349562
Tel. +65-6748 8563 - Fax +65-6748 8584
office@comelit.sg

[UAE] Comelit Group U.A.E.
Middle East Office
P.O. Box 54433 - Dubai U.A.E.
Tel +971 4 299 7533 - Fax +971 4 299 7534
www.scame.ae - scame@scame.ae

[UK] Comelit Group UK Ltd
Unit 4 Mallow Park
Watchmead Welwyn
Garden City Herts AL7 1GX
Tel 01707 377203 - Fax 01707 377204
www.comelitgroup.co.uk
info@comelitgroup.co.uk

[USA] Comelit Usa (Formely Cyrex)
250 W. Duarte Rd. Suite B
Monrovia, CA 91016
Tel. 626 930 0388 - Fax 626 930 0488
www.comelitusa.com
sales@comelitusa.com